



# 如何飼養天竺鼠？



天竺鼠同好會 2.0  
新手飼養指南

好可愛星球 謹製  
感謝香港天友社幫忙校對用語



## 飼養天竺鼠的新手 6 步驟

1. 了解天竺鼠習性：包括飲食架構、生活習性、肢體語言、所需環境等常識
2. 衡量自我的飼養能力
3. 購買並準備好天竺鼠的家與生活用品
4. 預約珍禽異獸醫院/診所健康檢查
5. 從日常陪伴中注意他們的健康狀態
6. 參與天竺鼠群組持續學習



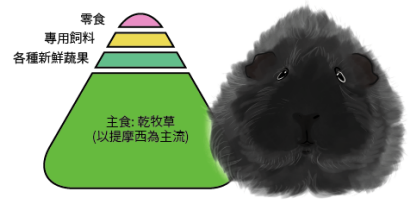
## 天竺鼠習性簡介

來自南美的天竺鼠，是適合生活在攝氏16-24度、濕度50上下，音量60分貝以下舒適環境的草食小動物。成年後依照公母品種不同，體重約落在900克至1.2公斤，體型則會長到平均25-30厘米長左右，好好照顧的話一般平均壽命約5-8年，正常會不時發出51等多種叫聲。一隻成年天竺鼠生活上至少需要至少需要1米乘1米左右的左右的平面活動空間，不同於其他鼠類，天竺鼠的習性不需要滾輪或其他跳台之類的立體設備跳上跳下，但在生活空間上會需要不停調整變化遮蔽物或窩的形式，來建立安全感與滿足他們的好奇心。

天竺鼠是充滿好奇心也膽小，有時活潑有時慵懶的小動物，需要飼主每天花費一定的時間陪伴照顧餵食，才會親人並建立信賴感。一旦適應環境後，健康快樂的天竺鼠會展現許多迷人的舉動，在奔跑叫喚討食等活動裡，主人就能充分感受到天竺鼠的療癒可愛魅力。

## 了解天竺鼠的飲食結構

國際間經過多年科學研究飼養下，天竺鼠一生的主流飲食結構推廣如圖所示：



80%的乾牧草 / 10%的天竺鼠專用飼料(單一合成種，不含穀物和色素) / 10%新鮮蔬果，整體飲食鈣磷比落在1.5:1，乾牧草的種類1~6個月以苜蓿與提摩西各半的方式無限量供應，六個月成年後則以提摩西乾草為主，切勿用鮮草作為天竺鼠的主食，長期下來多半會發生鈣尿或不同寄生蟲疾病的問題。

## 與人類一樣的無限供應乾淨飲用水

一般建議每隻天竺鼠一天應攝取60-80毫升水 / 體重每500克，但每隻天竺鼠有他們的個性與喜好，上述數據僅供參考。

## 每天餵食固定量天竺鼠的專用飼料

天竺鼠需要使用專用的飼料，因為專用飼料裡除了有專為天竺鼠成長需求設計各種營養外，與兔子和倉鼠飼料不同的是，天竺鼠飼料還添加了天竺鼠特定需要的維他命C等成分，也別除了天竺鼠不能吃的穀物等成分。多數天竺鼠飼料廠牌每日的建議餵食量為體重的3~5%，如11000公克的天竺鼠建議每天給予30~50克的天竺鼠專用飼料。

## 新鮮蔬果或零食草餅的給予

天竺鼠與人類一樣不吃菜會身體出問題，天竺鼠無法自行合成維他命C，故一般飼主視情況每天給予15-20毫克的維他命C補給品，一些研究表明，每天每1公斤的天竺鼠大約需要50~100克新鮮蔬菜。補充C的方式，用新鮮菜葉或是用維他命C補充品不拘，缺C很容易出現各種嚴重病況，如大面積掉毛或是後腳無力等狀態，各種維他命缺乏也會嚴重影響天竺鼠的正常發育。蔬果的補充上菜葉優先於水果，因為水果的甜度普遍較高，長期攝取過量容易讓天竺鼠產生高血糖而誘發其他疾病。另外也需注意每天「過量餵食」蔬菜的天竺鼠容易因此不吃足夠的乾草，可能會出現牙齒過度生長的問題。

## 常見蔬果建議餵食表

名稱	一次餵食量	每週次數	備註
彩椒(甜椒)	1小圈1/8 (50克以下)	每週約3~4次	去籽
青瓜	1小節1/3 (50克左右)	每週約3~4次	單獨餵食
唐生菜	2~3片菜葉(50克以下)	每週約3~4次	
羅馬生菜	2~3片菜葉(50克以下)	每週約3~4次	
車厘茄	1~2顆即可	每週約3~4次	
蘋果	2小片(約50克)	每週約3~4次	去籽
番石榴	2小塊(約50克)	每週約3~4次	去籽

## 較不建議每天餵食蔬果

名稱	一次餵食量	每週次數	備註
通菜	3~4根菜葉(30克以下)	2~3週1次	吃太多易鈣尿
番薯葉	3~4根菜葉(30克以下)	2~3週1次	吃太多易鈣尿
水蓮	一小把(30克以下)	2~3週1次	吃太多易過高
粟米鬚	一小把(30克以下)	2~3週1次	粟米不行
菠菜	3~4根菜葉(30克以下)	2~3週1次	吃太多易鈣尿
胡蘿蔔	一小截(20克以下)	2~3週1次	過多維他命A中毒
茼蒿(葉)	一小把(20克以下)	2~3週1次	吃太多易鈣尿

# 更多資料請上天竺鼠同好會 2.0 查詢

## 禁止餵食的食物類型

椰菜花、椰菜、甘藍(十字花科)  
薯仔、蘆筍、洋葱、大蒜、韭菜、蘑菇  
種子、瓜子、穀物類  
各種人造製品、麵包薯片巧克力糖果奶油...都不行。

洗蔬果的注意事項：  
洗乾淨後用涼開水瀝過並弄乾再給食，  
以免喝到生水造成腸胃不適甚至腹瀉。



## 衡量自我的飼養能力

天竺鼠的可愛與體型導致很多人以為飼養牠們是容易的，但事實上在鼠類的體型中天竺鼠偏大，所需要的活動空間也較大，家裡需要挪出約一張餐桌以上的大小。飼養一隻寵物如同迎接一個小生命來到家裡，飼主的行為會構成天竺鼠賴以維生的一切。建議大家飼養前可以先評量自己的生活條件適不適合在家飼養天竺鼠：

## 健康快樂的天竺鼠飼主確認表



在飼養天竺鼠之前，我已準備好了：

- 合適大小的高，足夠讓天竺鼠可以躲藏和奔跑的空間，佔地大於一張餐桌或衣櫃大小。
- 了解一般2個月左右起有生育能力（詳情請向你的珍禽異獸醫生查詢），但視乎天竺鼠發育及成熟程度，天竺鼠發情時會屁股壓低，發出低沉咕嚕聲，或騎乘動作因此絕不將未絕育的公母放一起養，需要多養天竺鼠時，以增加同性別或已絕育的天竺鼠為優先。
- 具備足夠的經濟能力：根據香港天竺鼠群組調查，飼養天竺鼠(單一隻)將花費每個月大約港幣500-700元，甚至有飼主每月花費近港幣900元以上，當中未包括購買起初所有設備及每月冷暖氣、抽濕等電費費用。而醫療費用方面，香港飼主一次(單一隻)大約花費港幣1000至3000元，有飼主單一次醫療花費近港幣3000-5000元以上。
- 不和其他種類毛孩在同空間一起飼養(尤其兔子會引起呼吸道疾病)。
- 安全柔軟的墊材/腳踏墊。
- 做好功課理解天竺鼠飲食上的注意事項。
- 無限量供應的乾草與飲用水。
- 已購買天竺鼠專用的飼料。
- 適時補充新鮮蔬果。
- 不讓天竺鼠有機會踩踏鐵線材質構成的地板。
- 未來將準備隧道、布窩，提供可以躲藏和探索的地方。
- 備好飼料盆、飲水器、草盆、便盆，並定期消毒清洗。
- 理解草球/縫隙過大的便盆將造成危險。
- 對寵物安全的清潔劑。
- 準備好小動物指甲剪，每週幫忙剪指甲跟檢查腳。
- 每天保留固定時間陪伴您的天竺鼠。
- 每天打掃清潔他們的糞便與更換尿片/布。
- 每週測量追蹤記錄體重。
- 理解天竺鼠養在睡房將發出不同的聲響與叫聲(即使在深夜)，會掉毛也容易造成過敏。
- 查詢準備好居家附近的珍禽異獸醫院、急症醫院名單。
- 理解將來需要定期做健康檢查。
- 5年左右不會移民或是出國讀書，不得已長時間遠離時有家人或寵物寄宿單位可以支援。
- 家中沒有過敏嚴重病史或恐懼鼠類的家人或室友。
- 一顆準備熱愛天竺鼠的心與不隨意棄養的承諾。

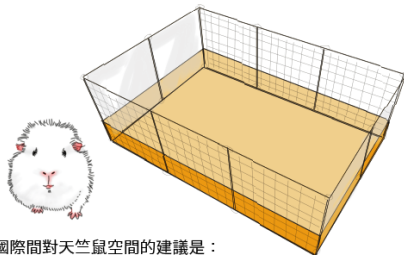
## 準備好天竺鼠的家與生活用品

**必備：**飲水器 / 食盆 / 地墊 / 尿片尿布 / 圍片 / 電子磅 / 各式小窩或遮蔽物。

**選配：**溫濕度計 / 草架 / 草袋 / 草盆 / 便盆 / 隧道。

一隻成年天竺鼠能開心生活的空間約 100X100 厘米。考量到正常生活所需空間的大小與家中布置的靈活性，大部分資深天竺鼠飼主皆採國際動保跟中途收容都推薦的 C&C Cages 網片架構來建置自己的天竺鼠窩。

Q&C 網片窩必備物品有，密網片/樹脂片/壓克力片這類圍片作為主隔間，約30厘米高的PP瓦通隔板作為底部防護層，尿片/布作為地板最上層墊材，拼接地墊或其他緩衝墊(例如瑜伽墊)，作為地板第二層墊材，加上飼料碗/乾草放置區/水瓶/遮蔽物/便盆(非必要)，就是一個簡單的天竺鼠窩。



國際間對天竺鼠空間的建議是：

- 1隻至少 2X3格網片 70X105厘米左右；
- 2隻至少 2X4格網片 70X140厘米左右；
- 2隻以上，每加一隻就至少增加 35X35厘米以上的單位空間，天竺鼠是需要足夠平面空間跑動才能開心的小動物，窩的設計關係著他們是不是能開心活著的主因之一。

以下打“X”“設計是新手最容易遇到的天竺鼠窩危機

- X 使用地板為鐵線構成的小鐵籠飼養(天竺鼠會骨折/長期會得足底炎甚至截肢)
- X 擺了很多過高的設計/樓梯
- X 使用了過硬或是會磨腳的地板(腳會磨傷然後足底炎)
- X 使用了太大間隙的地墊板(空太大腳會卡到)
- X 網片格子過大，導致天竺鼠卡頭(社團建議使用密網片不然絕對要用PP瓦通板圍起底部)
- X 購買了錯誤的玩具如草球(會對天竺鼠產生危險)



線上瀏覽群組裡  
傑出天竺鼠網友  
的C&C窩範例

## 預約珍禽異獸醫院/診所健康檢查

初步體檢的目的在於準確辨別性別與檢查有無蟎蟲或其他病況。初次體檢後，約半年至一年做一次健康檢查，老年則建議3-6個月一次體檢，因為許多天竺鼠的小病都是盡快發現就能及早治療。另外天竺鼠的生育能力驚人，出生後約1-2個月即有繁殖能力，每胎可生下約2-5隻幼鼠，常有飼養兩隻公母天竺鼠卻誤判性別，兩隻三個月後變7隻，半年後變20~30隻的社會事件產生。因此國內外各天竺鼠教育或動保單位，皆不鼓勵混養公母未絕育的小天竺鼠，飼養一隻以上時，須盡量採取同性別的方式而不是公母混養。

## 從日常陪伴中注意他們的健康狀態

天竺鼠和其他生命一樣，會餓會老會生病，根據2021年度在天竺鼠同好會做的514份問卷調查裡，有418位飼主(也就是81%的飼主)，在飼養過程中遇見了大大小小的各種疾病，有許多天竺鼠常見疾病，主因為錯誤的飼養管理方式，例如長期使用鐵線籠飼養的天竺鼠出現足底炎等情況。因此飼養天竺鼠務必每日觀察天竺鼠的各種生理狀況，其中包含以下幾點：是否出現不正常的糞便(詳見社團天竺鼠常見糞便形狀表)，食慾活動力的顯著變化(天竺鼠一但不進食就會迅速死亡)，使用電子磅每週追蹤體重，體重一旦一週下降1/20左右就該就醫診斷。

健康的天竺鼠具有明亮無分泌物的眼睛/乾淨亮麗的毛髮/活潑好奇的舉止/渾圓飽滿的黑豆(便便)/清澈透亮的尿液，一旦生病從食物與水的攝取量，毛髮皮膚跟糞便與體重的狀態都會有所變化。但天竺鼠是很會忍耐的動物，很多疾病不會自己好，寵物看醫生這件事只能依靠主人才能及時妥善治療，所以飼養天竺鼠務必必要每日花費一定的時間陪伴觀察牠們，才能確切注意到異常之處。

## 參與天竺鼠群組持續學習

來網路與其他天竺鼠飼主交流是增加天竺鼠知識最好的途徑了。除了看天竺鼠可愛照片外，社團也常有熱心天友分享不同的就醫經驗與各種用品使用心得，耳濡目染之下可以讓新手很快得知天竺鼠飼養上的有趣與注意事項，快速開關飼主新手村。以下是各社群平台上熱心天友的集散地，快點掃底下QR code 挑選您喜歡的社群平台，加入天竺鼠同好的行列吧！

天竺鼠同好會  
HK香港IG



天竺鼠同好會 2.0  
FACEBOOK 社團



好可愛星球  
FACEBOOK 粉絲團



## 飼養動物時 動物應有的基本福利

保障4個動物的基本生存自由：

1. 保障動物沒有口渴與飢餓。不要給不適合天竺鼠的食物，避免用穀物餵養，為天竺鼠提供乾草、乾淨飲用水、含維他命C的專用飼料和每日食用的各種新鮮蔬菜。
2. 動物沒有身體和溫度上的不適。至少有一個感到安全的庇護所和休息的地方，以及足夠的行動自由空間。
3. 動物沒有疼痛、疾病和傷害，並有適當的獸醫護理。請為天竺鼠提供熟悉其生理構造及治療方式的獸醫，即專門治療珍禽異獸的獸醫。
4. 動物至少可以表達其大部分自然行為。給予讓天竺鼠自由地爆米花跳、奔跑、吃黑豆、舒展肢體等自然行為的環境。

飼養行為須滿足上述4個基本條件，可以有效降低天竺鼠日常生活裡的恐懼和壓力。



## 最後的提醒： 不愛了也請幫牠找個家

「我無法再續養怎麼辦？」

如果在考慮諸多非人力所及因素無法飼養後，也請務必幫您的天竺鼠找到下一個好人家。天竺鼠為外來物種，且為馴化寵物已失去野外求生能力，如丟棄在戶外存活機率極低，也可能造成生態失衡。

漁護署可根據《狂犬病條例》，若無合理解釋棄掉動物，可被判罰款1萬元及監禁6個月。根據香港法例第169章《防止殘酷對待動物條例》，殘酷對待動物行為包括殘酷地打、踢、虐待、折磨、激怒或驚嚇動物，或因胡亂或不合理地作出或不作出某種作為而導致任何動物受到任何不必要的痛苦。一經定罪，最高可處罰款\$200,000及監禁3年。